

ANCE | FROSINONE

NEWSLETTER



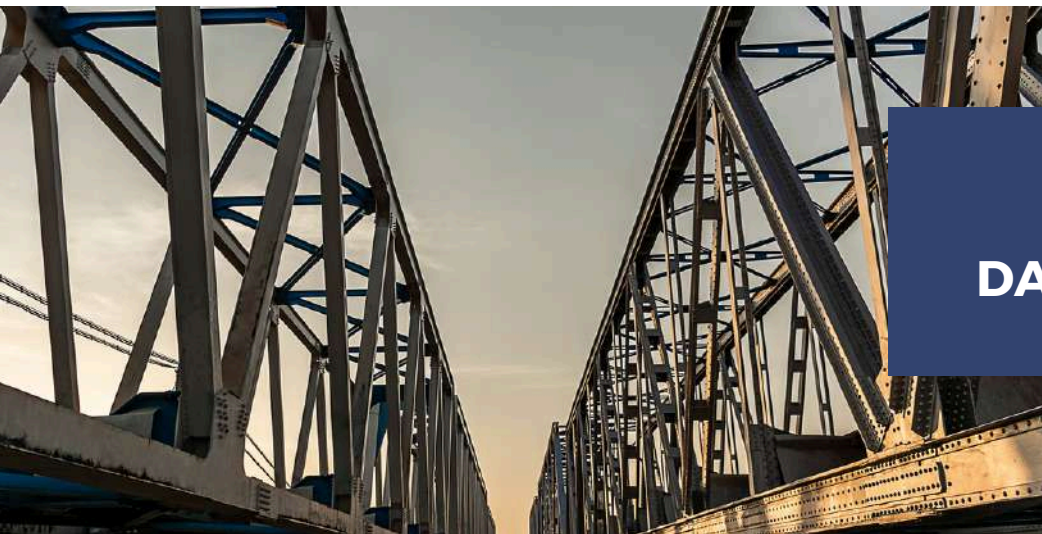
NEWS DA ANCE
FROSINONE

ATTIVITA' UE DI
INTERESSE

NEWS DA ANCE
GIOVANI

NEWS DA
ANCE LAZIO

NEWS DA ANCE
NAZIONALE



NEWS DA ANCE FROSINONE



NATALE GIUBILARE 2025: UN MOMENTO DI FEDE, CONDIVISIONE E AUGURI TRA GLI ASSOCIATI DI ANCE FROSINONE

Si è svolta lo scorso 12 Dicembre a Veroli, presso la Basilica di Santa Maria Salome, la celebrazione religiosa degli Imprenditori Edili di ANCE Frosinone, promossa come momento di riflessione e confronto per il settore nell'anno del Giubileo. La funzione è stata officiata da S.E. il Vescovo Santo Marciànò, insieme al Reverendissimo Abate Loreto Camilli, alla presenza del Sindaco di Veroli Germano Caperna, dell'Assessore Augusto Simonelli e dei Consiglieri Alessandra Cretaro, Massimiliano Leo e Ambrogio Santoro. Nel corso dell'omelia, il Vescovo Marciànò ha richiamato il valore etico dell'attività imprenditoriale e la centralità della persona all'interno dell'impresa, offrendo ai numerosi imprenditori presenti un momento di profonda condivisione. Al termine della celebrazione, il Direttore di ANCE Frosinone Achille Fiorini ha letto una preghiera rivolta al Signore a nome di tutti i costruttori. Il Presidente Arnaldo Zeppieri ha infine rivolto un messaggio di auspicio, invitando a esercitare l'attività d'impresa con responsabilità, competenza e attenzione alle future generazioni.



CONSIGLIO GENERALE GRUPPO GIOVANI IMPRENDITORI EDILI ANCE FROSINONE- 19 DICEMBRE 2025

Il prossimo 19 dicembre 2025, alle ore 17:00, presso la sede della Cassa Edile di Frosinone, si terrà il Consiglio Generale del Gruppo Giovani Imprenditori di ANCE Frosinone, allargato a tutti gli iscritti del gruppo. L'incontro sarà un'importante occasione per confrontarsi sulle attività in programma, discutere progetti futuri e condividere idee e proposte per il nuovo anno. Il Consiglio Generale rappresenta un momento fondamentale per rafforzare i legami all'interno del gruppo e consolidare lo spirito di collaborazione che caratterizza i Giovani Imprenditori di ANCE Frosinone.





LA PRESIDENTE DI ANCE NAZIONALE FEDERICA BRANCACCIO NEL CORSO DELL'AUDIZIONE AL SENATO SUL DISEGNO DI LEGGE DI BILANCIO 2026-2028



SAPPIAMO CHE IL TEMA È ALL'ATTENZIONE DEL GOVERNO E DEL PARLAMENTO MA RIBADIAMO L'URGENZA DI RIFINANZIARE LA MISURA SUL CARO MATERIALI E PROROGARLA AL 2026. L'ANCE HA STIMATO CHE, SOLO PER LIQUIDARE I LAVORI GIÀ ESEGUITI FINO A MAGGIO 2025 E QUELLI IN CORSO FINO A FINE ANNO, SERVONO CIRCA 2,5 MILIARDI DI EURO. SI TRATTA DI UN PASSAGGIO DECISIVO, SOPRATTUTTO IN UNA FASE IN CUI IL SETTORE È IMPEGNATO A GARANTIRE IL MASSIMO IMPEGNO PER COMPLETARE LE OPERE FINANZIATE DAL PNRR.



NUOVI CAM EDILIZIA: OBBLIGO DAL 2 FEBBRAIO 2026

NEWS
UPDATE

È stato pubblicato in Gazzetta Ufficiale il DM 24 novembre 2025, che aggiorna i Criteri Ambientali Minimi (CAM) per l'edilizia. Dal 2 febbraio 2026 i nuovi CAM diventeranno obbligatori nei contratti pubblici di progettazione e lavori, sostituendo definitivamente quelli del 2022. Il decreto aggiorna il quadro normativo in linea con il Codice dei contratti 2023, con l'obiettivo di rendere più dettagliata e operativa l'integrazione dei criteri ambientali nei progetti pubblici.

Principali novità

- Applicazione estesa fin dalla progettazione: i CAM devono essere considerati già nelle prime fasi progettuali e nei Documenti di Indirizzo alla Progettazione (DIP), compresa la definizione dei prezzi dei prodotti da costruzione e la pianificazione della gestione ambientale del cantiere.
- Specifiche tecniche aggiornate: introdotti nuovi criteri per serramenti, risanamento da umidità, risparmio idrico e reti duali, raccolta e riuso delle acque meteoriche, oltre a nuovi requisiti per tubazioni, rubinetteria, impianti tecnologici e vetrate isolanti.
- Materiali e prodotti da costruzione: obbligo di utilizzo di percentuali minime di materiali riciclati (es. 30% per tubazioni in gres), con un periodo transitorio di 36 mesi per calcestruzzi e prefabbricati. L'attestazione può avvenire tramite DAP/EPD, certificazioni ReMade o altre conformi agli standard internazionali, comprese le disposizioni "End of Waste".
- Gestione dei rifiuti di cantiere: introduzione di due documenti obbligatori, il Piano di riutilizzo, riciclo e recupero dei rifiuti da C&D (a cura del progettista) e il Piano di gestione dei rifiuti di cantiere (a cura dell'impresa), con l'obiettivo di garantire almeno il 70% di rifiuti da avviare a recupero.
- Criteri ESG: le attestazioni di conformità devono essere rilasciate da organismi accreditati secondo UNI CEI EN ISO/IEC 17029, senza limitazioni a specifici servizi, ampliando la portata del criterio e semplificando la documentazione.
- Personale di cantiere: il personale con ruoli di coordinamento (caposquadra, capocantiere, ecc.) deve ricevere formazione sulle misure di sostenibilità ambientale, gestione di rifiuti e polveri, con attestazione riconosciuta dagli organismi paritetici a livello nazionale.

Ambito di applicazione

I nuovi CAM si applicano non solo agli appalti pubblici, ma anche alle opere di urbanizzazione realizzate da privati a scomputo, totale o parziale, dei contributi di costruzione, comprese le opere in regime di convenzione. È previsto un regime transitorio limitato ai progetti già validati secondo la normativa precedente.



MANOVRA, PRENDE FORMA IL MAXIEMENDAMENTO: 3,5 MILIARDI PER LE IMPRESE

NEWS
UPDATE 

Prende forma il maxiemendamento alla legge di bilancio: misure per 3,5 miliardi di euro a sostegno delle imprese, con interventi su iperammortamento, caro materiali, Transizione 5.0 e ZES unica.

Il ministro dell'Economia Giorgetti ha parlato in Senato di un emendamento per rispondere alle richieste del mondo produttivo, finanziato in gran parte tramite la rimodulazione di fondi esistenti.

Prevista anche la ricollocazione delle risorse per il Ponte sullo Stretto, lo stanziamento di 20 milioni annui per la previdenza complementare delle Forze dell'ordine e 114 milioni per la sicurezza dei Giochi Milano-Cortina 2026.

La manovra resta a saldi invariati, mentre la BCE esprime rilievi sulle misure a carico delle banche.



NEWS DA ANCE NAZIONALE

ANAC AGGIORNA IL REGOLAMENTO SULLA VIGILANZA DEI CONTRATTI PUBBLICI

L'ANAC, con la Delibera n. 448 dell'11 novembre 2025, ha aggiornato il Regolamento sulla vigilanza nei contratti pubblici, rendendo più chiari i criteri per la gestione delle segnalazioni e ampliando i casi di archiviazione.

Il regolamento disciplina l'avvio dei procedimenti, le attività ispettive, le comunicazioni di risultanze istruttorie e la quantificazione delle sanzioni, prevedendo anche il pagamento ridotto entro 30 giorni.

Tutte le segnalazioni archiviate vengono pubblicate sul sito ANAC, garantendo trasparenza e conoscibilità dell'attività di vigilanza.

FORMEDIL SIGLA ACCORDO CON LA CROCE ROSSA ITALIANA PER L'INSERIMENTO SOCIO- LAVORATIVO

Con la Circolare n. 80/2025, Formedil comunica di aver siglato un Accordo di collaborazione con la Croce Rossa Italiana (CRI), finalizzato ad attivare percorsi di inserimento socio-lavorativo per persone vulnerabili presenti sul territorio nazionale.

La CRI individuerà i beneficiari e li supporterà anche negli aspetti complementari della vita quotidiana, come pratiche legali, burocratiche e ricongiungimento familiare.

Formedil Italia, a sua volta, condividerà i profili con i propri enti territoriali, che li coinvolgeranno in percorsi di formazione e inserimento lavorativo attraverso la Borsa Lavoro Edile Nazionale (BLEN.it).

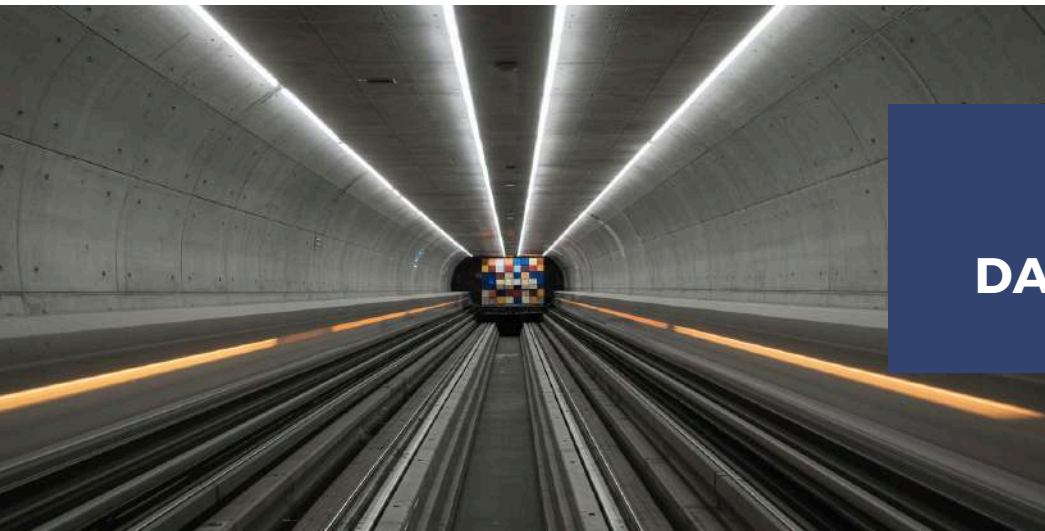
DAL 1° GENNAIO 2026 TASSO DI INTERESSE LEGALE ALL'1,60%

Con Decreto 10 dicembre 2025, pubblicato in Gazzetta Ufficiale n. 289 del 13 dicembre 2025, il Ministero dell'Economia e delle Finanze ha fissato il nuovo tasso di interesse legale che, a partire dal 1° gennaio 2026, sarà pari all'1,60% annuo, in diminuzione rispetto all'attuale 2% valido fino al 31 dicembre 2025. Il tasso, determinato annualmente ai sensi dell'art. 1284 c.c., tiene conto del rendimento dei titoli di Stato a breve termine e dell'andamento dell'inflazione. Dopo il picco del 5% nel 2023, il saggio legale è progressivamente diminuito nel 2024, 2025 e 2026. Si ricorda che il tasso di interesse legale rileva, tra l'altro, anche in materia di deposito cauzionale nei contratti di locazione, qualora non sia esclusa la produzione di interessi.

ANAC: COMPENSI PER SERVIZI DI INGEGNERIA E DOCFAP, CHIARIMENTI IMPORTANTI

ANAC chiarisce che nei bandi per l'affidamento di servizi di ingegneria e architettura non è possibile subordinare il pagamento dei compensi all'ottenimento di finanziamenti. La regola vale per tutti gli affidamenti di questo tipo, come confermato nella nuova FAQ pubblicata nella sezione art. 66 dedicata agli operatori economici.

Inoltre, non è possibile affidare la redazione del Documento di fattibilità delle alternative progettuali (DOCFAP) insieme ad altri livelli di progettazione. Secondo il Codice dei contratti pubblici e l'Allegato I.7, il DOCFAP deve essere realizzato preliminarmente al Documento di indirizzo alla progettazione (DIP) dal RUP, rispettando la sequenza procedurale prevista e garantendo la coerenza tra quadro esigenziale, DOCFAP e livelli successivi di progettazione.



NEWS DA ANCE NAZIONALE

LEGGE 182/2025: SEMPLIFICAZIONE EDILIZIA E INCENTIVI PER ALLOGGI TURISTICI

La nuova Legge 182 del 2025, pubblicata in Gazzetta Ufficiale il 3 dicembre, introduce importanti misure per snellire le procedure edilizie e favorire gli investimenti.

Autotutela: il termine per l'annullamento d'ufficio di provvedimenti illegittimi passa da 12 a 6 mesi, garantendo maggiore certezza del diritto.

Permesso di costruire su immobili vincolati: viene esteso il silenzio-assenso anche per edifici soggetti a vincoli, quando la domanda è già corredata dalle necessarie autorizzazioni o nulla-osta, evitando inutili conferenze di servizi e accelerando i tempi dei procedimenti.

Alloggi per lavoratori turistici: ristrutturazioni o demolizioni e ricostruzioni entro il 31 dicembre 2026 possono essere realizzate tramite SCIA, con aumento fino al 20% di volumetria o superficie. Gli edifici dovranno rispettare un vincolo decennale di destinazione e i beneficiari stipulare convenzioni per parcheggi e servizi, in linea con i contributi previsti dal DL 95/2025 per il settore turistico.

GARE A PREZZO FISSO: OBBLIGO INDICAZIONE COSTI MANODOPERA E SICUREZZA

Anche nelle gare a prezzo fisso, l'operatore economico deve indicare separatamente nell'offerta i costi della manodopera e gli oneri per la sicurezza, come previsto dall'art. 108, comma 9 del Codice Appalti. Lo chiarisce Anac con una nuova FAQ (Delibera n. 365/2025), ricordando che la stazione appaltante deve verificare che tali costi non vengano ridotti a scapito della sicurezza o della corretta remunerazione del lavoro.

FER: AGGIORNAMENTI SUL TESTO UNICO E IL DECRETO CORRETTIVO 2025

Il D.Lgs. 178/2025 corregge e integra il TU FER (D.Lgs. 190/2024), che disciplina le procedure per gli impianti da fonti rinnovabili, chiarendo alcuni dubbi applicativi, in particolare sul passaggio dall'attività libera alla Procedura Abilitativa Semplificata (PAS) in presenza di vincoli.

Il D.L. 175/2025 ridefinisce le aree idonee agli impianti e affida a Regioni e Province autonome l'individuazione di ulteriori zone. Il provvedimento è in attesa di conversione in legge.

SICUREZZA SUL LAVORO: NUOVO OPUSCOLO FORMEDIL-INAIL

Formedil Italia ha pubblicato il nuovo opuscolo "Segnalazione e comunicazione dei mancati infortuni e delle situazioni pericolose per le imprese edili", realizzato nell'ambito dell'accordo di collaborazione con INAIL. Il documento offre indicazioni pratiche e soluzioni operative per aiutare le imprese a riconoscere, segnalare e comunicare tempestivamente i near miss e le situazioni potenzialmente pericolose, rafforzando così un sistema di prevenzione più efficace e condiviso. Si segnala inoltre che il Decreto Sicurezza e Protezione Civile, attualmente in fase di conversione, prevede l'adozione di specifiche linee guida ministeriali - in accordo con INAIL e sentite le parti sociali - per l'identificazione, il tracciamento e l'analisi dei mancati infortuni nelle imprese con oltre 15 dipendenti, valorizzando le procedure già sviluppate da INAIL anche con il contributo degli organismi paritetici.



ATTIVITA' EU DI INTERESSE

HOUSING ADVISORY BOARD: 75 RACCOMANDAZIONI ALLA COMMISSIONE PER AFFRONTARE LA CRISI ABITATIVA EUROPEA

Il 20 novembre l'Housing Advisory Board ha pubblicato 75 raccomandazioni per il futuro Piano europeo per gli alloggi accessibili (dicembre 2025). Il Board, composto da 15 esperti, propone di considerare la casa come infrastruttura sociale essenziale.

Punti principali:

- nuova definizione di accessibilità, includendo costi di gestione, efficienza energetica e qualità dei servizi;
- focus su rigenerazione urbana e patrimonio esistente, evitando dispersione e gentrificazione;
- procedure più snelle per pianificazione e permessi;
- sostegno al modello Cost Rental con canoni stabili;
- integrazione tra sostenibilità ambientale ed economica;
- uso di tecniche costruttive moderne e modulari offsite;
- interventi per riequilibrare città e aree rurali;
- creazione di una piattaforma europea dei dati sull'abitare.

Un pacchetto di proposte operative per rendere l'abitare più accessibile, sostenibile e inclusivo in tutta Europa.

RENDICONTAZIONE E DUE DILIGENCE: ACCORDO SUL PACCHETTO "OMNIBUS I"

L'8 dicembre Consiglio e Parlamento europeo hanno raggiunto un accordo provvisorio sul pacchetto "Omnibus I", che semplifica gli obblighi di rendicontazione (CSRD) e di due diligence (CS3D) per alleggerire i carichi sulle imprese. Per la CSRD vengono introdotte nuove soglie (1.000 dipendenti e 450 milioni di fatturato), escluse le PMI quotate e previste deroghe per le società che avrebbero dovuto rendicontare dal 2024. Per la CS3D le soglie passano a 5.000 dipendenti e 1,5 miliardi di fatturato, con l'eliminazione della mappatura completa e focus solo sulle aree di maggior rischio; recepimento rinviato al 2028 e applicazione dal 2029. L'accordo passa ora alla conferma del Consiglio e al voto del Parlamento europeo.

BIOECONOMIA UE: NUOVA STRATEGIA PER I MATERIALI DA COSTRUZIONE BIO-BASED

La Commissione europea ha presentato il nuovo Quadro strategico per la bioeconomia, che punta a sostituire materiali fossili con soluzioni bio-based e a sostenere la transizione verso un'economia circolare. Particolare attenzione è rivolta al settore delle costruzioni, dove materiali come legno, canapa, paglia e micelio possono ridurre fino al 40% le emissioni incorporate degli edifici. Poiché l'edilizia è responsabile di oltre il 35% dei rifiuti e fino al 12% delle emissioni europee, la Commissione intende rimuovere le barriere normative e, entro il 2026, aggiornare gli standard armonizzati del Regolamento Prodotti da Costruzione per rendere i materiali bio-based pienamente comparabili ai tradizionali. La strategia prevede anche modelli di appalto pubblico, progetti dimostrativi, sostegno alla costruzione industrializzata e una metodologia per certificare lo stoccaggio di carbonio biogenico negli edifici. Il New European Bauhaus supporterà formazione e diffusione lungo la filiera.

QUALITY JOBS ROADMAP: LA COMMISSIONE AVVIA LA CONSULTAZIONE SUL QUALITY JOBS ACT

La Commissione Europea ha presentato un Piano d'Azione per accelerare lo sviluppo della rete ferroviaria ad alta velocità europea, con l'obiettivo di creare entro il 2040 un sistema più rapido, continuo e interoperabile lungo i principali assi TEN-T. Il Piano prevede la rimozione dei principali colli di bottiglia entro il 2027, nuove tratte oltre i 250 km/h dove sostenibile e il rafforzamento del coordinamento tra gestori infrastrutturali per garantire capacità adeguate e procedure uniformi. Tra gli assi interessati: Copenhagen-Berlino, Sofia-Atene, Vienna-Lubiana, Lisbona-Madrid-Parigi e Tallinn-Riga-Vilnius-Varsavia. Una strategia finanziaria condivisa con Stati membri, industria e investitori supporterà gli interventi previsti, liberando capacità sulle linee convenzionali e migliorando l'efficienza dell'intera rete europea.



NEWS DA ANCE LAZIO

NUE 112: AL VIA IL SUPPORTO DELLA REGIONE LAZIO PER LA CUR MOLISE

La Giunta Regionale del Lazio fornirà supporto alla CUR Molise per l'attivazione del servizio NUE 112, garantendo continuità operativa in caso di malfunzionamenti grazie al modello di Disaster Recovery, già sperimentato con la Regione Abruzzo. La CUR Molise sarà operativa da fine febbraio 2026. Nell'ambito del protocollo, 33 operatori molisani stanno seguendo un percorso formativo presso la CUR Lazio, con lezioni teoriche, addestramento pratico in area training e affiancamento agli operatori della Regione Lazio, sia a Roma che a Isernia. Le attività formative sono state inaugurate dal Direttore regionale, Massimo La Pietra, alla presenza dei funzionari molisani. Il progetto rientra negli accordi del Ministero dell'Interno per l'attuazione del Numero Unico di Emergenza Europeo 112, finalizzati a garantire servizi di emergenza efficienti e continui su tutto il territorio nazionale.

CONTRIBUTI PER LA MESSA IN SICUREZZA DELLE INFRASTRUTTURE VIARIE E RIGENERAZIONE URBANA

Sul BURL n.101 del 09/12/2025 è stata pubblicata la Determinazione n. G15675 del 21 novembre 2025, relativa alla concessione di contributi per interventi di messa in sicurezza delle infrastrutture viarie e per la rigenerazione urbana nell'ambito del Programma Straordinario Regionale di Investimenti Pubblici, per un importo complessivo di € 27.739.154.

I contributi sono destinati ai Comuni del Lazio in base alla graduatoria e alle classi di popolazione definite dalla DGR n.369/2025: il 50% delle risorse è destinato ai Comuni con popolazione pari o superiore a 5.000 abitanti (escluse le principali città e i Municipi di Roma), mentre il restante 50% va ai Comuni più piccoli. Con la determinazione pubblicata, sono stati perfezionati gli impegni per € 13.869.577,29 a favore dei Comuni della classe più numerosa.

LAZIO: 8,9 MILIONI DI EURO PER IL SOSTEGNO ALL'ARTIGIANATO NEL 2026

Le imprese artigiane rappresentano il 15% del sistema produttivo del Lazio. La Regione ha presentato il Piano di interventi 2026, del valore di 8,9 milioni di euro, che prevede contributi a fondo perduto, misure di credito e una riserva specifica per il settore moda.

Il Piano include:

- 2,4 milioni di euro per la seconda edizione del bando Valore Artigiano;
- 6 milioni di euro per la Sezione "Artigianato" del Nuovo Fondo Piccolo Credito;
- 450 mila euro per i Centri Servizi per l'Artigianato (CSA), a supporto di innovazione, digitalizzazione e competitività delle PMI.

Il Piano elimina i limiti di accesso legati all'anzianità e si estende a tutte le categorie artigiane, dagli artigiani dell'edilizia e dell'estetica ai tassisti, valorizzando settori strategici come enogastronomia, ceramica, lavorazione dei metalli e del legno.

CONTRIBUTI PER LA RIQUALIFICAZIONE DEGLI IMPIANTI SPORTIVI: BANDO 2024/2025

Sul BURL n.101 del 09/12/2025 è stata pubblicata la Deliberazione n. 1171 relativa al Programma Straordinario per l'Impiantistica Sportiva 2024/2025. Il programma prevede contributi in conto capitale per i Comuni fino a 20.000 abitanti, destinati a interventi su impianti sportivi esistenti, come riqualificazione, ammodernamento, adeguamento tecnologico e sicurezza, contenimento dei consumi energetici e eliminazione delle barriere architettoniche. Sono esclusi nuovi impianti polifunzionali. Il contributo può coprire fino all'80% del progetto, con un massimo di 150.000 euro, e senza compartecipazione per i Comuni sotto i 15.000 abitanti o in dissesto finanziario. Le risorse complessive per il biennio ammontano a 4,33 milioni di euro e la gestione è affidata a Sport e Salute S.p.A., che pubblicherà il bando e comunicherà successivamente i termini per la presentazione delle domande.



NEWS DA ANCE LAZIO

CINQUE MILIONI DI EURO PER RAFFORZARE LE CAPACITÀ MANAGERIALI DELLE IMPRESE

La Regione Lazio ha stanziato 5 milioni di euro per sostenere le imprese nell'inserimento di figure professionali qualificate e rafforzare la loro competitività. L'avviso pubblico prevede l'assegnazione di voucher alle aziende del settore servizi e industria, con priorità per i servizi all'accoglienza.

Il bando prevede due linee di intervento: i "Voucher assunzioni", destinati all'assunzione di manager disoccupati con contratto a tempo pieno e indeterminato o determinato di almeno 12 mesi, e i "Voucher consulenze", finalizzati all'acquisto di consulenze specialistiche da parte di liberi professionisti disoccupati o con reddito entro i limiti previsti dal regime forfettario, per almeno 100 giornate di lavoro.

I voucher sono modulati in base alla dimensione dell'impresa e prevedono premialità per l'inserimento di manager donne o over 55.

ROMA-LIDO: TAVOLO TECNICO PER RISOLVERE LE CRITICITÀ SUI CANTIERI DELLA LINEA AEREA

A seguito dei recenti disagi sulla ferrovia Roma-Lido legati ai cantieri per il rinnovo della linea aerea, l'assessore ai Trasporti Fabrizio Ghera ha convocato un tavolo tecnico con Astral, Rfi e l'appaltatore per chiarire le cause e definire strategie di risoluzione.

I ritardi sono stati causati da problemi con un carrello utilizzato per la tesatura dei fili di contatto. Astral ha richiesto a Rfi di sospendere temporaneamente questa lavorazione, mantenendo attive le altre attività. Rfi ha applicato le penali previste dal contratto per le criticità verificatesi in tre episodi.

L'assessore Ghera ha sottolineato l'importanza di garantire la riapertura puntuale della linea e di risolvere rapidamente le problematiche tecniche, per proseguire i lavori essenziali al rifacimento della linea aerea e assicurare la stabilità del servizio.

APERTA LA 30ª EDIZIONE DI "ARTIGIANO IN FIERA" CON 20 IMPRESE DEL LAZIO

Sabato 6 dicembre si è inaugurata la 30ª edizione di Artigiano in Fiera, la grande mostra mercato internazionale dell'artigianato a Fieramilano Rho. Il Lazio è presente con una collettiva di 20 imprese artigiane, organizzata da Regione Lazio e Camera di Commercio di Roma: 14 aziende partecipano con il contributo del PR FESR Lazio 2021-2027, mentre 6 sono sostenute dalle risorse della Camera di Commercio. La manifestazione, che ogni anno richiama oltre un milione di visitatori da più di cento Paesi, valorizza imprese radicate nel territorio, attente alla sostenibilità e alla qualità del prodotto. Le categorie rappresentate spaziano dal cuoio al legno, dai tessuti alle pietre preziose, dal restauro al vetro e alla ceramica.

AVVISO "ENERGIA SOLARE PER LE IMPRESE": PUBBLICATA LA VERSIONE AGGIORNATA

Vi informiamo che sul BURL n.102, supp. n.1 dell'11/12/2025 è stata pubblicata la Determinazione n. G16732 del 10 dicembre 2025, con la quale la Regione modifica parzialmente l'Avviso Pubblico "Energia solare per le imprese" e ne approva il testo aggiornato. Il bando, inserito nell'ambito dell'obiettivo strategico "Un'Europa più verde", è rivolto a imprese di qualsiasi dimensione con sede operativa nel Lazio. Sono ammesse anche le grandi imprese, a condizione che l'investimento preveda una nuova potenza installata di almeno 600 kWp. La procedura è a sportello e i contributi possono arrivare fino a 1 milione di euro per ciascun beneficiario. Il Formulário online sarà disponibile su GeCoWEB Plus dalle ore 12:00 del 19 gennaio 2026. Le domande potranno essere presentate sulla stessa piattaforma dalle ore 12:00 del 3 febbraio 2026 fino alle ore 17:00 del 31 marzo 2026.

RASSEGNA GIURISPRUDENZIALE

Anche propone una rassegna settimanale delle più recenti e rilevanti sentenze in materia di urbanistica e di edilizia.



Abusi edilizi – Rappresentazione – Stato legittimo.

La rappresentazione di un illecito già realizzato nelle pratiche edilizie non può comportarne la regolarizzazione postuma, né fonda l'affidamento "legittimo" del privato, il quale richiede comunque un pronunciamento, anche tacito o implicito, dell'amministrazione. Sotto questo profilo il comma 1-bis nell'art. 9-bis del Dpr 380/2001, come modificato dal DL 69/2024 (c.d. DL Salva-Casa) ha chiarito che lo stato legittimo dell'immobile può essere stabilito dal titolo che ha assentito l'ultimo intervento solo "a condizione che l'amministrazione competente, in sede di rilascio del medesimo, abbia verificato la legittimità dei titoli pregressi"; di conseguenza, si deve ribadire che lo stato legittimo delle preesistenze edilizie non poteva estendersi alle opere meramente rappresentate nell'elaborato grafico prodotto a corredo del titolo edilizio presentato o rilasciato per altre e diverse opere. (Consiglio di Stato, sez. II, 13 novembre 2025, n. 8908).

CILAS.

In tema di CILAS, l'autonomia strutturale e funzionale del procedimento in questione rispetto a quello di accertamento della legittimità edilizia induce a escludere che eventuali irregolarità riferite a parti dell'immobile non interessate dalla CILA possano precludere la spettanza del beneficio. (Consiglio di Stato, sez. VII, 17 novembre 2025, n. 8959).

Reato costruzione abusiva.

Il reato di costruzione abusiva ha natura permanente per tutto il tempo in cui continua l'attività edilizia illecita, ed il suo momento di cessazione va individuato o nella sospensione di lavori, sia essa volontaria o imposta dall'autorità, o nella ultimazione dei lavori per il completamento dell'opera o, infine, nella sentenza di primo grado ove i lavori siano proseguiti dopo l'accertamento e sino alla data del giudizio. (Cassazione Penale, sez. III, 18 novembre 2025, n. 37512).

Permesso di costruire – Termine inizio lavori - Decorrenza.

Nel caso in cui il procedimento volto al rilascio del permesso edilizio si concluda con il silenzio assenso, il termine per dare inizio ai lavori decorre solo qualora vi sia un elemento che garantisca la certezza in ordine al prodursi dell'effetto legittimante che può essere dato dalla attestazione di cui al comma 8 secondo periodo dell'art. 20 del d.p.r. 380/2001 o da una sentenza passata in giudicato che abbia statuito sul punto, non potendo la amministrazione decretare la decadenza del titolo edilizio tacito nell'incertezza sul verificarsi dei suoi presupposti. (Tar Toscana, sez. III, 26 novembre 2025, n. 1896).

Abusi edilizi – Condonabilità – Presupposti – Esecuzione al rustico.

L'ultimazione dei lavori rilevanti ai fini della condonabilità delle opere edilizie abusive presuppone, oltre il completamento della copertura, l'esecuzione del "rustico", da intendersi come la muratura di tamponatura priva di rifiniture. (Tar Napoli, sez. II, 24 novembre 2025, n. 7605).

Cambio d'uso da rurale a abitazione.

Il mutamento di destinazione d'uso da rurale abitativo a civile abitazione configura un mutamento di destinazione d'uso urbanisticamente rilevante, comportando il passaggio tra due categorie funzionalmente autonome ex art. 23 ter, comma 1, del D.P.R. 380/2001 (vale a dire da rurale a residenziale). Ne discende il corretto assoggettamento del titolo al pagamento del contributo di costruzione. (Tar Piemonte, Torino, sez. II, 16 ottobre 2025, n. 1424).

ANCE | FROSINONE

Notiziario ANCE FROSINONE

Notiziario di aggiornamento
dedicato all'industria delle
costruzioni della Provincia di
Frosinone

ANCE FROSINONE

Via del Plebiscito, n. 15
03100 Frosinone
+39.0775817707/01
info@ancefrosinone.it
frosinone.ance.it
cod. fisc. 92081720602

